

แนวปฏิบัติการจดทะเบียนและการแจ้งมีบุคลากรเฉพาะฯ ที่กรมโรงงานอุตสาหกรรมรับผิดชอบ

STEP 1

ทดสอบวัดความรู้



ความรู้ที่ใช้ในการทดสอบ

- ❖ กฎหมายที่เกี่ยวข้อง
- ❖ คู่มือการเก็บรักษาสารเคมีและวัตถุอันตราย 2550
- ❖ บทเรียนอิเล็กทรอนิกส์ (e-learning)



➢ ดาวนโหลด ความรู้ที่ใช้ในการทดสอบ

<http://hazexam.diw.go.th/knowledge.asp>

➢ สามารถซื้อคู่มือการเก็บรักษาสารเคมีและวัตถุอันตรายได้ที่ กรอ. ชั้น 1 ห้อง 104

STEP 2

การจดทะเบียน เป็นบุคลากรเฉพาะฯ



คุณสมบัติของผู้จดทะเบียน



- ❖ สำเร็จการศึกษา
 - ปริญญาตรี
 - วิชาเคมี ≥ 8 หน่วยกิต หรือ
 - ไม่ต่ำกว่าระดับมัธยมศึกษาตอนปลายและมีประสบการณ์การเก็บรักษาวัตถุอันตราย ≥ 3 ปี

❖ ผ่านการทดสอบวัดความรู้

คะแนนในการทดสอบ \geq ร้อยละ 80

➢ รายละเอียดการยื่นจดทะเบียน (บจ. 2)

<http://hazexam.diw.go.th/Regist.pdf>

STEP 3

การแจ้งมีบุคลากรเฉพาะฯ (สำหรับผู้ประกอบการวัตถุอันตราย)



เกณฑ์การพิจารณาการเข้าข่าย ต้องมีบุคลากรเฉพาะฯ (ข้อใดข้อหนึ่ง)

- ❖ เฉพาะวัตถุอันตรายในบัญชีรายชื่อที่ 5.1 - 5.5 เท่านั้น
 1. ผู้ผลิต ผู้นำเข้า หรือผู้ส่งออกวัตถุอันตรายที่มีวัตถุอันตรายชนิดที่ 1 ชนิดที่ 2 หรือชนิดที่ 3 ปริมาณรวมตั้งแต่ 1,000 เมตริกตัน/ปี ขึ้นไป
 2. ผู้มีไว้ในครอบครองวัตถุอันตรายที่มีพื้นที่เก็บรักษาวัตถุอันตรายตั้งแต่ 300 ตอม. ขึ้นไป
 3. ผู้ผลิต ผู้นำเข้า ผู้ส่งออก หรือมีไว้ในครอบครองวัตถุอันตรายที่เป็นวัตถุไวไฟหรือวัตถุออกซิไดซ์ และวัตถุเปอร์ออกไซด์



6

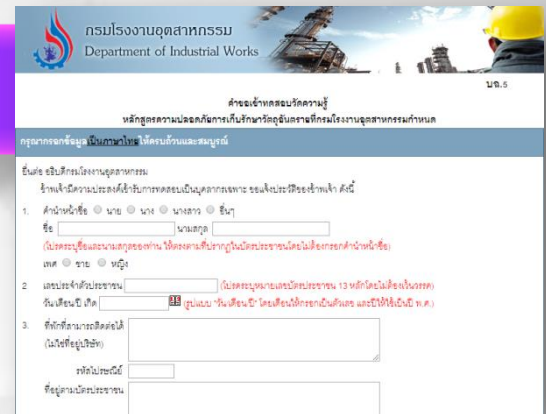
ขั้นตอนการทดสอบวัดความรู้

“หลักสูตรความปลอดภัยการเก็บรักษาวัตถุดิบอันตราย”



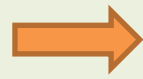
1

สมัครสอบ <http://hazexam.diw.go.th/register.asp>



2

พิมพ์ใบชำระเงิน (ค่าสมัครสอบ 200 บาท)

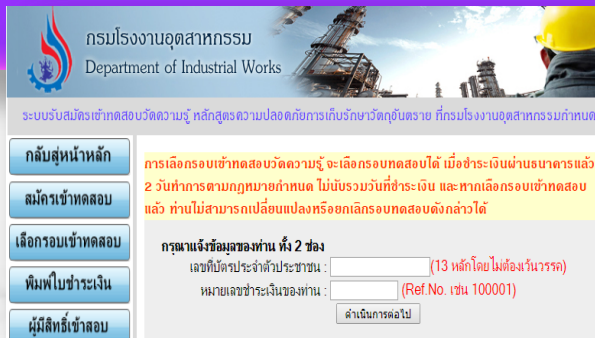


ค่าธรรมเนียม 25 บาท
รอ 2 วันทำการจึงจะเลือกสอบได้

ไม่เสียค่าธรรมเนียม
เลือกสอบได้ทันที

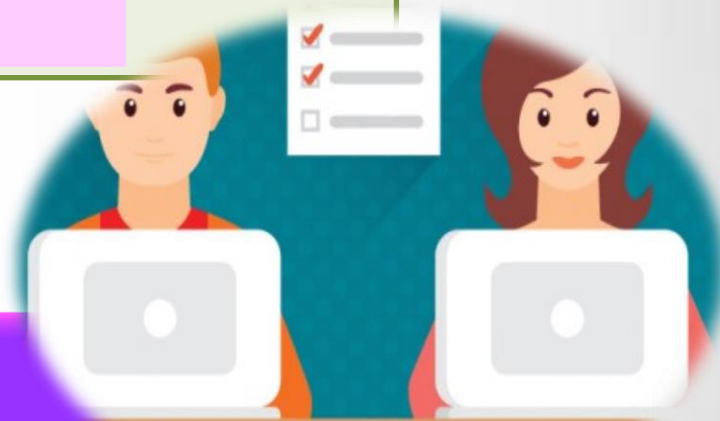
3

เลือกรับทดสอบ
<http://hazexam.diw.go.th/reserve.asp>



4

เข้าทดสอบ
ห้อง 204 ชั้น 2
กรมโรงงานอุตสาหกรรม
(เวลาทดสอบ 2 ชม.)



5

ทราบผลการสอบ
อย่างไม่เป็นทางการทันที



Passed

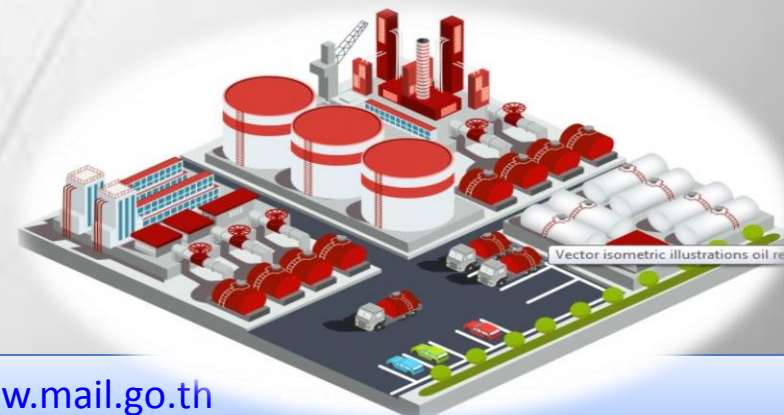


Failed

6

รอหนังสือแจ้งผลการทดสอบอย่างเป็นทางการ
สำหรับผู้สอบผ่านตามที่อยู่ที่สมัครสอบ

* ผลสอบมีอายุ 1 ปี นับจากวันที่สอบ





3 ขั้นตอน

การจดทะเบียนเป็นบุคลากรเฉพาะฯ

1

เตรียมเอกสาร

ดาวน์โหลด รายละเอียดการยื่นจดทะเบียน (บจ. 2)

<http://hazexam.diw.go.th/Regist.pdf>

2

ยื่นแบบ บจ. 2



กรอ. ห้องสารพันทั้งใจ



ไปรษณีย์ (EMS, ลงทะเบียน)

หมายเหตุ หากเอกสารไม่ครบถ้วน จะไม่รับพิจารณา

3

รับใบจดทะเบียนฯ (บจ. 3)

หนังสือรับรอง

การจดทะเบียนเป็นบุคลากรเฉพาะฯ (บจ. 3)

ส่งไปรษณีย์ (ลงทะเบียน) ตามที่อยู่ที่ตั้งไว้ในแบบ บจ. 2

รับรหัสผ่าน

สำหรับการเข้าทำรายงานความปลอดภัย

การเก็บรักษาวัตถุอันตราย (บจ. 4)

ทางอีเมลที่ตั้งไว้ในแบบ บจ. 2

การแจ้งมีบุคลากรเฉพาะฯ

ตรวจสอบ



❖ รู้ได้อย่างไรว่าต้องมี บจ.



พิจารณาจาก

- บัญชีรายชื่อวัตถุอันตรายบัญชีที่ 5.1 - 5.5 (ฉบับที่ 1 - 4)
- เกณฑ์การเข้าข่ายที่สถานประกอบการต้องมี บจ. (ประกาศกระทรวงอุตสาหกรรม เรื่อง การกำหนดให้สถานประกอบการวัตถุอันตรายมีบุคลากรเฉพาะฯ พ.ศ. 2551)

3 ขั้นตอนปฏิบัติ

หากเข้าข่ายต้องมี บจ.

1



เตรียมเอกสาร

ดาวน์โหลด เอกสารประกอบการแจ้งมี บจ.

<http://opms.diw.go.th/hazexam/SupportingDocument1/SupportingDocument64.pdf>

2



ยื่นแบบ บจ. 1



กรอ. ห้องสารพันทั้งใจ



ไปรษณีย์ (EMS, ลงทะเบียน)

หมายเหตุ หากเอกสารไม่ครบถ้วน จะไม่รับพิจารณา

3



รับผลการพิจารณา



- ส่งหนังสือแจ้งไปยังผู้ยื่นคำขอ บจ. 1 (ทางไปรษณีย์ ลงทะเบียน)
- แจ้งรหัสผ่านสำหรับรับรองรายงาน บจ. 4 (ทางอีเมลที่แจ้งไว้ในแบบ บจ. 1)